



SEMINAIRE DE L'ANEB #5

30 et 31 mars
2022
Paris

Atelier 5C : les observatoires de bassins

L'observatoire mutualisé de L'EPTB Sèvre Nantaise

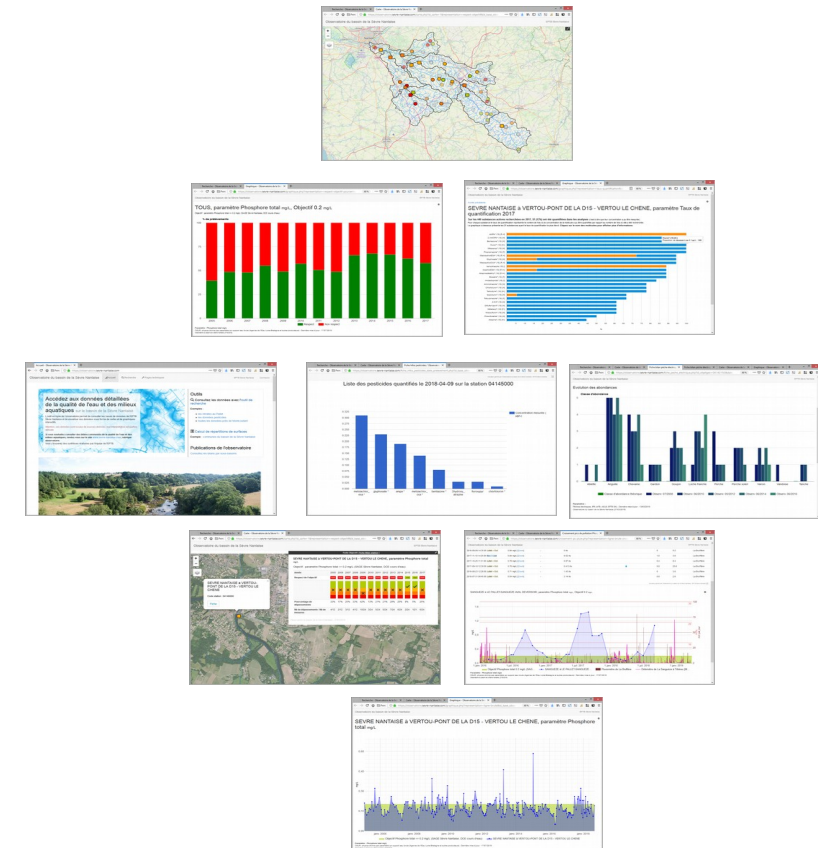
EPTB
Sèvre Nantaise

ORGANISÉ PAR :

ANEB

ASSOCIATION NATIONALE
DES ÉLUS DES BASSINS

ET L'INTERVENTION DE : A. RIVIERE



Principes de construction de l'outil

- Accessibilité sur internet
- Multi-thématiques (croisements, diagnostic)
- Création d'indicateurs
- Enrichissement régulier (lots de données, API...)
- Automatisation
- Technologies open source

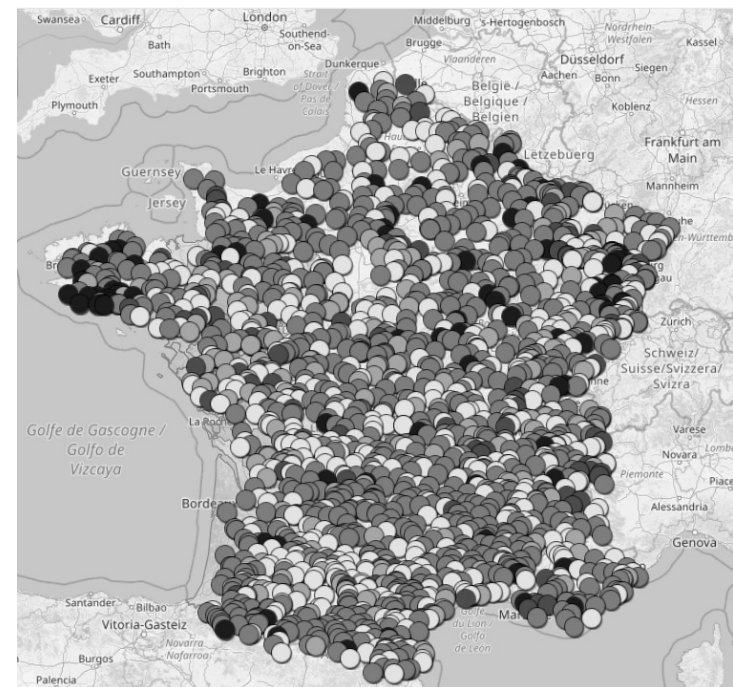
=> générateur de cartes, graphiques et tableaux dynamiques et interactifs

<https://observatoire.sevre-nantaise.com/>

Principes de la mutualisation

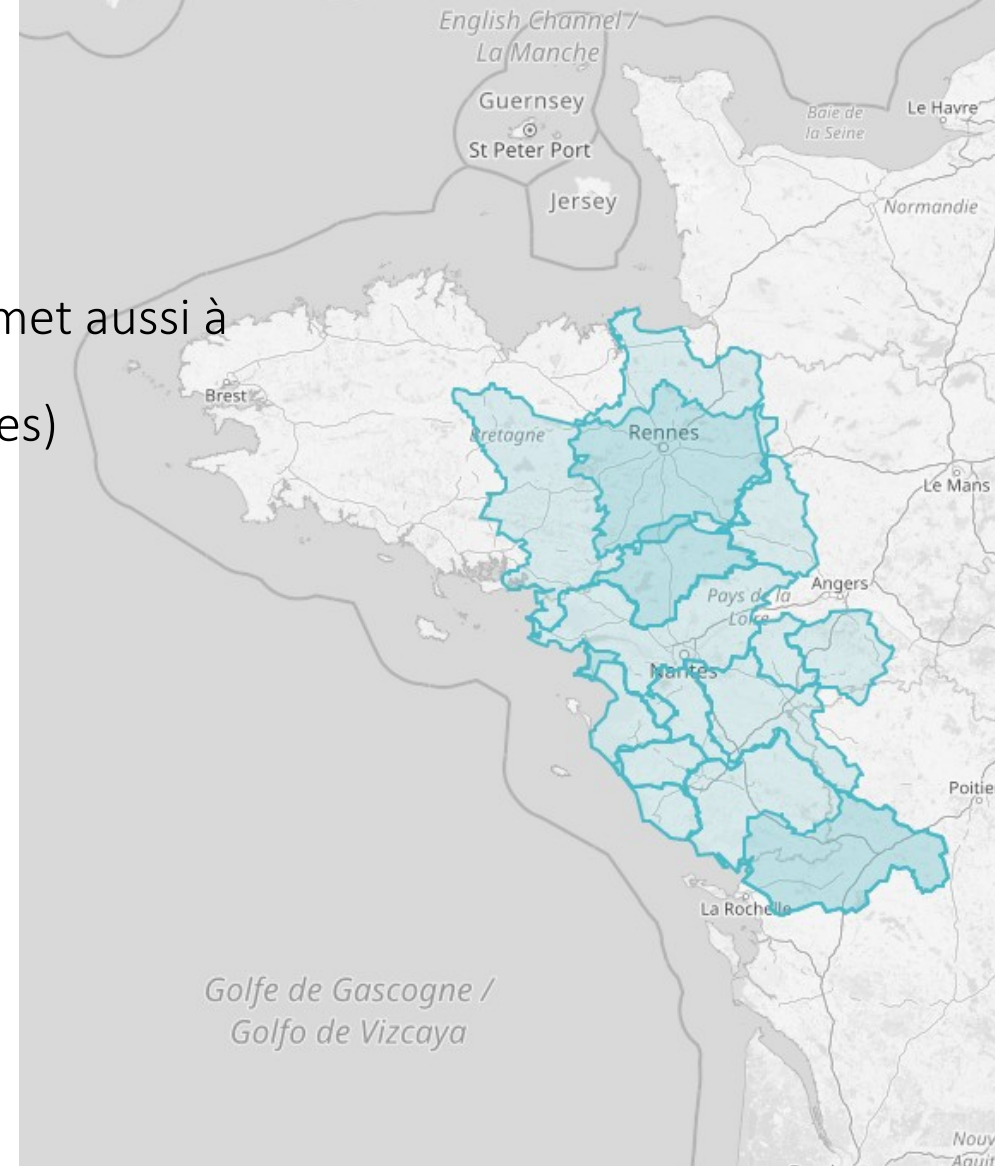
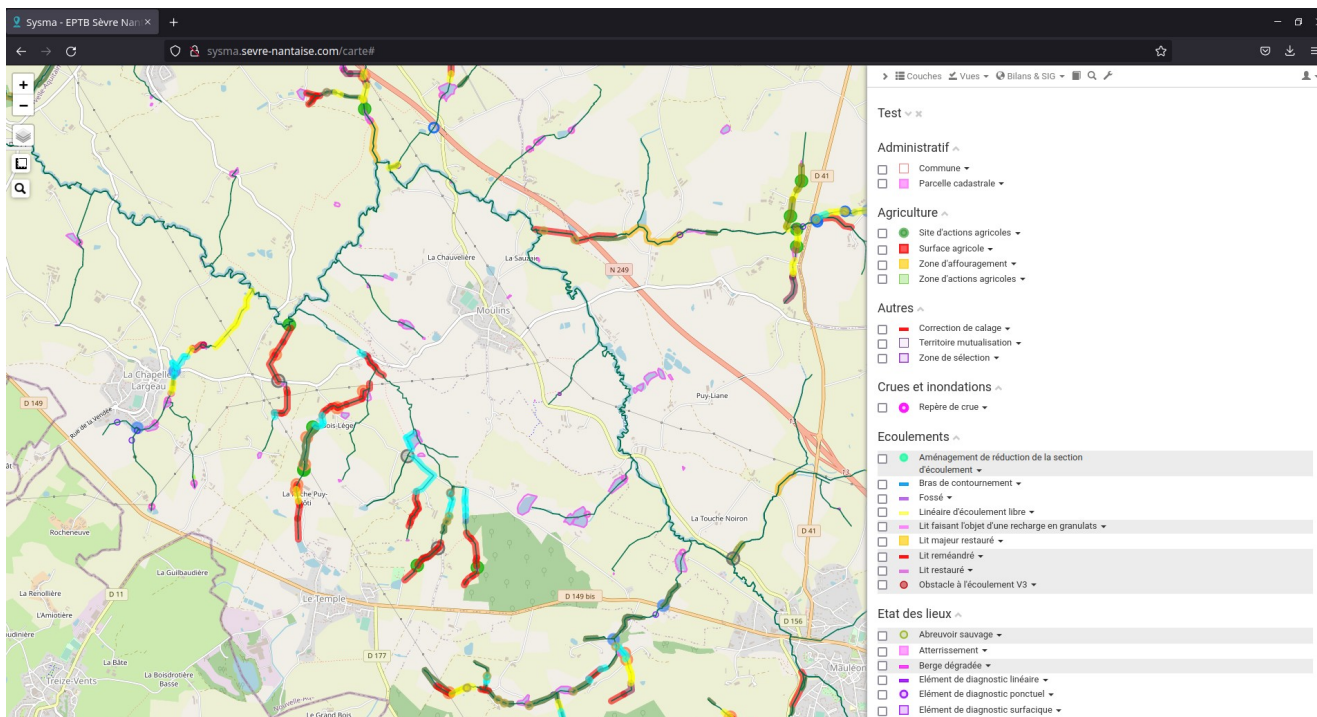
- L'outil observatoire permet de faire du reporting de données pour les besoins de l'EPTBSN depuis 10 ans.
- Grace aux API comme (hub'eau), les données nationales sont accessibles => l'observatoire collecte des données sur le territoire métropolitain
- Nous pouvons donc rendre le même service aux structures qui ont les mêmes besoins que la notre
- Convention de mutualisation <> 1500€ /an

<https://observatoire.sevre-nantaise.com/mutualisation/>



De plus en plus de structures adhérent

- Dans le cadre de la mutualisation, l'EPTB Sèvre nantaise met aussi à disposition :
 - **Sysma** (Web SIG pour la gestion des milieux aquatiques)
 - EDL, programmation, suivi des travaux, bilans...



L'observatoire utilisation « Grand Public »

Intégration dans les pages « observatoire » du site internet grand public

<https://www.sevre-nantaise.com/observatoire/qualite-eau-nitrates>

The screenshot shows the top part of the website. The browser title is 'La qualité de l'eau en phosphore'. The page header includes the logo of 'BASSIN VERSANT DE LA SEVRE NANTAISE' and the text 'La Sèvre Nantaise et ses affluents ENSEMBLE LES GÉRER ET LES VALORISER POUR MIEUX LES PRÉSERVER'. A navigation bar contains links for 'Actualités', 'Qui sommes-nous?', 'Le Bassin versant', 'La SAGE', 'Les actions', and 'L'observatoire'. The main heading is 'La qualité de l'eau en phosphore' with a sub-heading 'Dernière mise à jour le 27/07/2018'. A blue box contains text: 'Les « matières phosphorées » regroupent les différents composés du phosphore. Elles sont naturellement présentes dans tous les écosystèmes. Elles entrent aussi dans la composition des engrais chimiques et naturels (fumiers) et sont rejetées par les activités humaines. Elles peuvent être source de pollution pour l'eau au-delà d'un certain seuil.' Below this is the section 'L'objectif' with text: 'Concernant les matières phosphorées, le principal indicateur est la concentration en phosphore total qui ne doit pas dépasser 0,2 mg/l (pour 90% des prélèvements). C'est l'objectif correspondant à l'objectif de bon état des masses d'eau inscrit dans la SDIS de la Sèvre Nantaise.' The next section is 'Respect de l'objectif en 2017' with text: 'Sur les 15 stations faisant l'objet d'un suivi du phosphore total en 2017: 10 stations ont respecté l'objectif de 0,2 mg/l (moins de 10% des prélèvements ont dépassé le seuil de 0,2 mg/l, c'est-à-dire 20% des stations), 10 stations présentant 10 ans de dépassements, 1 station présentant 10 ans de dépassements, 0 station présentant plus de 80% de dépassements.' A blue box displays '1 station sur 5' with the text 'ne dépasse pas le seuil de 0,2 mg/l de phosphore total en 2017'. At the bottom, there is a map of the basin with a legend for 'Phosphore total 2017' showing different levels of compliance: 'Respect (moins de 10% de dépassements)', 'Non respect de 1 à 10% de dépassements', 'Non respect de 11 à 20% de dépassements', 'Non respect de 21 à 30% de dépassements', 'Comptes non renseignés', 'Pas de données', and 'Moins de 7 années de données'. The map also shows 'Comptes non renseignés' and 'Pas de données'.

This screenshot shows a detailed view of the 'La qualité de l'eau en phosphore' page. It features a bar chart titled 'Evolution des dépassements de l'objectif de 0,2 mg/l de phosphore total' from 2007 to 2017. The chart shows the number of stations exceeding the limit, with a significant increase in 2017. Below the chart, text states: 'En 2017, 42% des prélèvements dépassent les 0,2 mg/l de phosphore total.' The page also includes a section 'Le suivi par station' with a line graph showing the concentration of phosphorus over time for a specific station. The graph shows a peak in concentration in 2017. The page also includes sections for 'Origine du phosphore' and 'Effets'.

Structures adhérentes



SAGE ESTUAIRE de la LOIRE SYNDICAT LOIRE AVAL SAGE APPUI TECHNIQUE

LE SUIVI, L'ÉVALUATION ET L'ACCOMPAGNEMENT

Deux missions fondamentales permettent d'appuyer au quotidien l'équipe du Syloa dans l'élaboration des projets techniques, notamment au travers de l'outil de système d'information géographique : l'administration des données et l'évaluation de la mise en œuvre du SAGE.

Le suivi

Dans le cadre du suivi de la mise en œuvre du SAGE Estuaire de la Loire, l'équipe technique du Syloa alimente les réflexions et fournit des analyses à la fois multithématiques et spatialisées sur un territoire complexe. Elle apporte également une vision à l'échelle globale du territoire. Ce travail transversal exige une bonne maîtrise des ressources de données. Le patrimoine ainsi constitué – environ 800 jeux de données dont environ 200 issues d'analyses effectuées par le Syloa – est redistribué et mutualisé à l'attention de l'ensemble des partenaires de la mise en œuvre du SAGE : les collectivités territoriales, les syndicats de bassin versant, les bureaux d'études, etc. L'objectif est d'alimenter à la fois les projets du SAGE Estuaire de la Loire et ceux des maîtres d'ouvrages du territoire (mise à disposition de référentiels, échange de données et solution de bancarisation).

L'évaluation de la mise en œuvre du SAGE Estuaire de la Loire est indispensable. Elle est rendue possible par la mise en place d'indicateurs de suivi des dispositifs dans le Plan d'aménagement et de gestion durable. Le SAGE s'accompagne d'un tableau de bord permettant de suivre cette mise en œuvre. Les tâches d'administration de données, catalogage de l'information, mobilisation des connaissances et consolidation des flux de données, bancarisation des données, animation du réseau des producteurs de données concourent au travail d'évaluation.

L'accompagnement technique

Le SYLOA met à disposition des structures qui portent les programmes opérationnels de nombreuses ressources pour appuyer leur missions. Parmi ces ressources, la fourniture de données organisées en bases de données apporte un socle solide pour engager la conduite des études et des suivis communément réalisés dans le cadre de ces programmes. Les bases de données proposées sont conformes aux prescriptions des cahiers des charges types et guides méthodologiques validés par la CLE du SAGE et mis à disposition par le SYLOA. Elles garantissent une production homogène à l'échelle du territoire du SAGE. Ces bases de données se présentent exclusivement sous la forme d'un Système d'information géographique (SIG) et disposent comme fond de plan des référentiels géographiques les mieux adaptés pour garantir une bonne qualité graphique des données SIG à produire. Un vocabulaire commun, des données homogènes à des échelles bien définies, des formats standards sont les ingrédients nécessaires pour conduire par la suite, le suivi des actions de la mise en œuvre du SAGE et ainsi alimenter leur évaluation. La fourniture des données s'accompagne d'un appui technique et méthodologique des structures concernées et/ou de leurs prestataires.

Partager cet article : Facebook, Twitter, LinkedIn

Mentions légales et protection des données à caractère personnel | Plan du site | Marchés publics | Presse | Offres d'emploi et de stage | Les partenaires et acteurs du territoire

Logos: PAYS DE LA LOIRE, AEP, SYLOA

SAGE THOUET ACCUEIL LE SAGE LA CLE OBSERVATOIRE DU BASSIN DOCUMENTATION CONTACT

L'OBSERVATOIRE DU BASSIN DU THOUET

LES INDICATEURS DE LA QUALITÉ DE L'EAU DES RIVIÈRES

Les cours d'eau du bassin du Thouet font l'objet de suivis réguliers afin d'estimer la qualité des eaux superficielles du bassin. Cet observatoire, mis en place en partenariat avec l'Établissement Public Territorial du Bassin de la Sèvre Nantaise (qui a conçu l'outil), vise à vous présenter les principaux résultats de ces analyses et rendre accessible, au plus grand nombre, l'information sur la qualité des cours d'eau du bassin (eaux brutes).

Ces suivis peuvent être réalisés par différents acteurs : Agence de l'eau, Services de l'État, Départements, collectivités locales, bureaux d'études, ... dans le cadre de leurs missions et compétences.

Les données qui vous sont présentées ici sont issues de la base de données nationale Nalades (Hub'eau).

Les cartes ci-dessous présentent les valeurs en termes de nitrates, de phosphore, de carbone organique et de pesticides mesurées au niveau des différentes stations de suivi.

Attention, les diverses origines des données ainsi que de nombreux paramètres (conditions météorologiques, facteurs physiques, ...) peuvent rendre l'interprétation des résultats parfois délicate.

LA QUALITÉ DE L'EAU EN NITRATES

Les nitrates sont des substances chimiques naturelles qui entrent dans le cycle de l'azote et sont aussi beaucoup utilisés dans les engrais inorganiques. Ils représentent la plus stable des formes de l'azote. Par ailleurs, ils contribuent à modifier l'équilibre des milieux aquatiques en provoquant des phénomènes d'eutrophisation : prolifération d'algues, etc... La stratégie du SAGE vise, en complément des objectifs de bon état DCE, le respect du seuil de 50 mg/l sur l'ensemble des captages AEP prioritaire et un objectif de non dégradation de la ressource sur les autres captages.

Cliquez sur les stations de mesure pour accéder aux informations (vigilance sur l'interprétation des résultats).

Concentration en Nitrates

Nitrates 2019

Objectif : concentration en Nitrates <= à 50 mg(NO3)/L

- Respect (moins de 10% de dépassements)
- Non respect (de 10 à 40% de dépassements)
- Non respect (de 40 à 80% de dépassements)
- Non respect (> 80% de dépassements)
- Données non disponibles
- Moins de 7 analyses dans l'année

Données : Hub'eau physico-chimie par paramètre sur support eau brute (Agence de l'Eau Loire-Bretagne et autres producteurs, 17/06/2020)

Couche géographique : Territoire SYLOA 2015-05-18 Divers

Cocher les couches utiles puis cliquez sur les objets de la carte pour afficher les détails.

15/10/2020

L'observatoire utilisations plus poussées

Equipe (animateurs BV, TR, chargé de mission), partenaires, experts, citoyens intéressés

Point d'entrée : <https://observatoire.sevre-nantaise.com/>

- Préparation de réunions...
Bilan de l'évolution d'un paramètre sur les stations d'un territoire
[lien](#)
- Bilan géographique : « près de chez moi », synthèse de la qualité de l'eau pour une station de suivi (version imprimable)
[lien](#)

Accédez aux données détaillées de la qualité de l'eau et des milieux aquatiques sur le bassin de la Sèvre Nantaise

L'outil en ligne de l'observatoire permet de consulter les bases de données d'EPFIS Sèvre Nantaise et de visualiser ces données sous forme de cartes et de graphiques interactifs.

Attention, ces données sont issues de sources diverses, leur interprétation est parfois délicate.

Si vous souhaitez consulter des bilans commentés de la qualité de l'eau et des milieux aquatiques, rendez-vous sur le site www.sevre-nantaise.com, rubrique observatoire.

Vous y trouverez des synthèses réalisées par l'équipe de l'EPFIS.

Outils
 Consultez les données avec l'outil de recherche

Exemples :

- les nitrates au Pallet
- les données pesticides
- toutes les données près de Montcoudant

Calcul de répartitions de surfaces
 Exemple : communes du bassin de la Sèvre Nantaise

Publications de l'observatoire
 Consultez les bilans par sous-bassins

SEVRE NANTAISE à VERTOU-PONT DE LA D15 - VERTOU LE CHENE, paramètre Phosphore total mg/L

Objectif : paramètre Phosphore total <= 0.2 mg/L (SAGE Sèvre Nantaise, DCE cours d'eau)

Respect de l'objectif

2005	2006	2007	2008	2009	2010	2011	2012	2013	2014	2015	2016	2017
Non respect	Non respect	Non respect	Non respect	Non respect	Non respect	Non respect	Non respect	Non respect	Non respect	Non respect	Non respect	Non respect

Pourcentage de dépassements

2005	2006	2007	2008	2009	2010	2011	2012	2013	2014	2015	2016	2017
33%	17%	25%	33%	42%	13%	21%	29%	25%	8%	5%	25%	25%

Nb de dépassements / Nb de mesures

412	312	312	412	1324	324	524	524	324	324	121	624	624
-----	-----	-----	-----	------	-----	-----	-----	-----	-----	-----	-----	-----

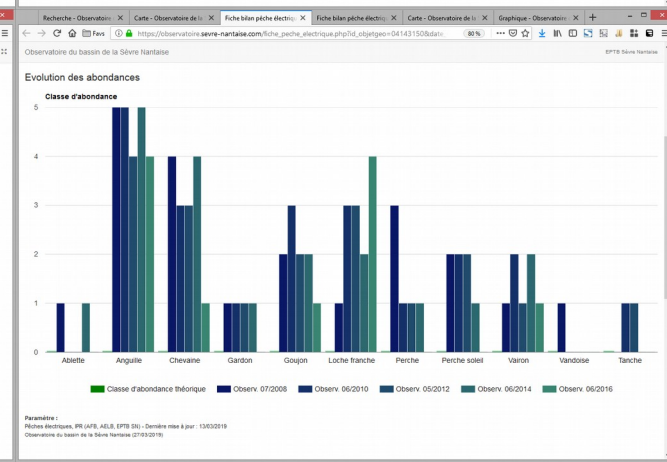
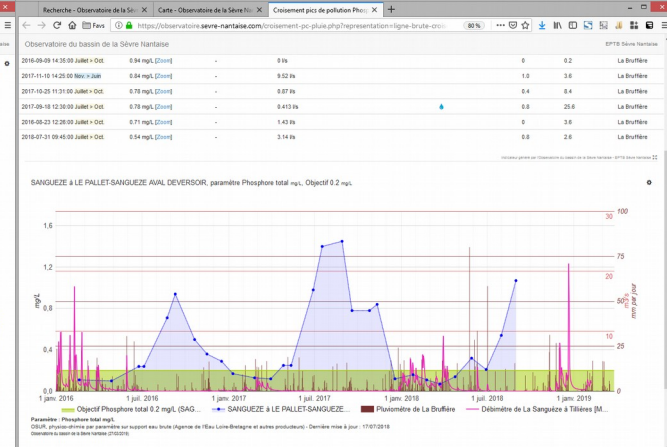
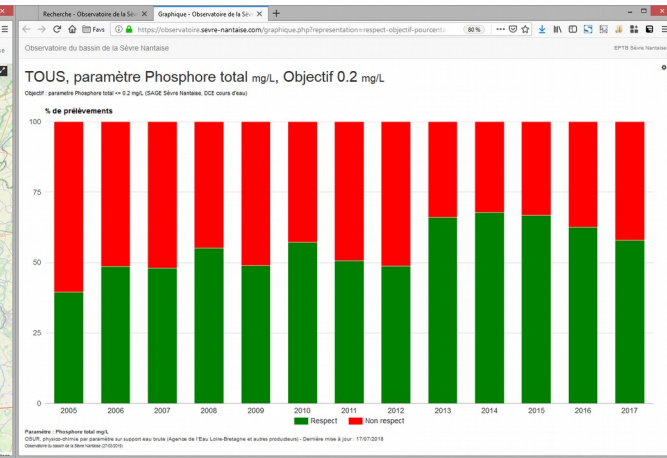
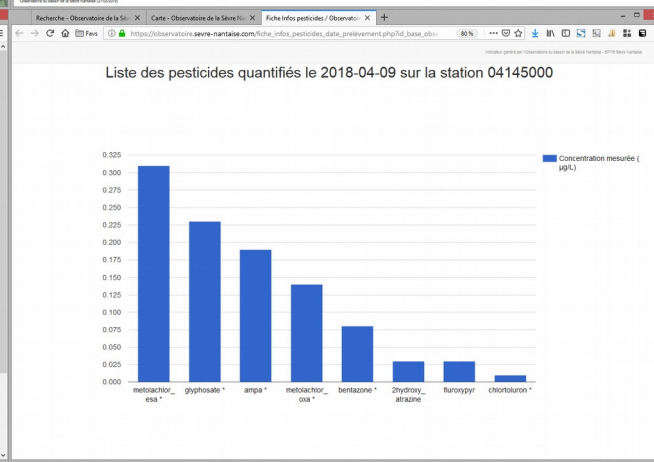
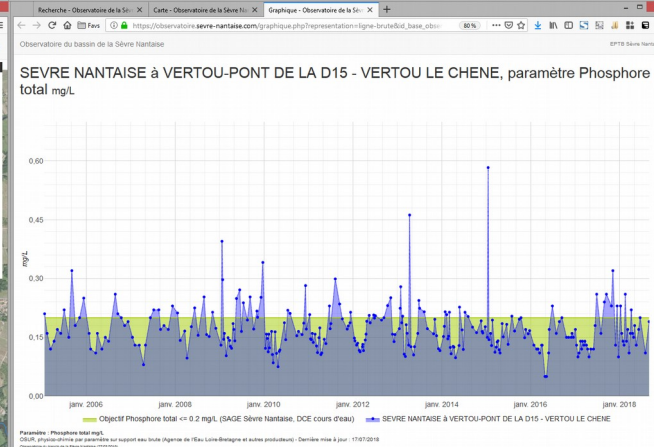
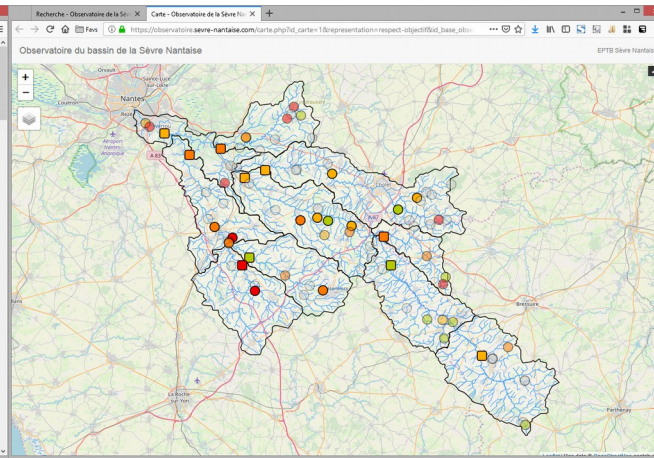
SEVRE NANTAISE à VERTOU-PONT DE LA D15 - VERTOU LE CHENE, paramètre Taux de quantification 2017

Sur les 440 substances actives recherchées en 2017, 57 (13%) ont été quantifiées dans les analyses (ceci à dire que leur concentration n'a pu être mesurée).

Pour chaque substance le taux de quantification représente le nombre de fois où la concentration de la molécule a pu être quantifiée par rapport au nombre de fois où elle a été recherchée.

Le graphique ci-dessous présente les 25 substances ayant le taux de quantification le plus élevé. Cliquez sur le nom des molécules pour afficher plus d'informations.

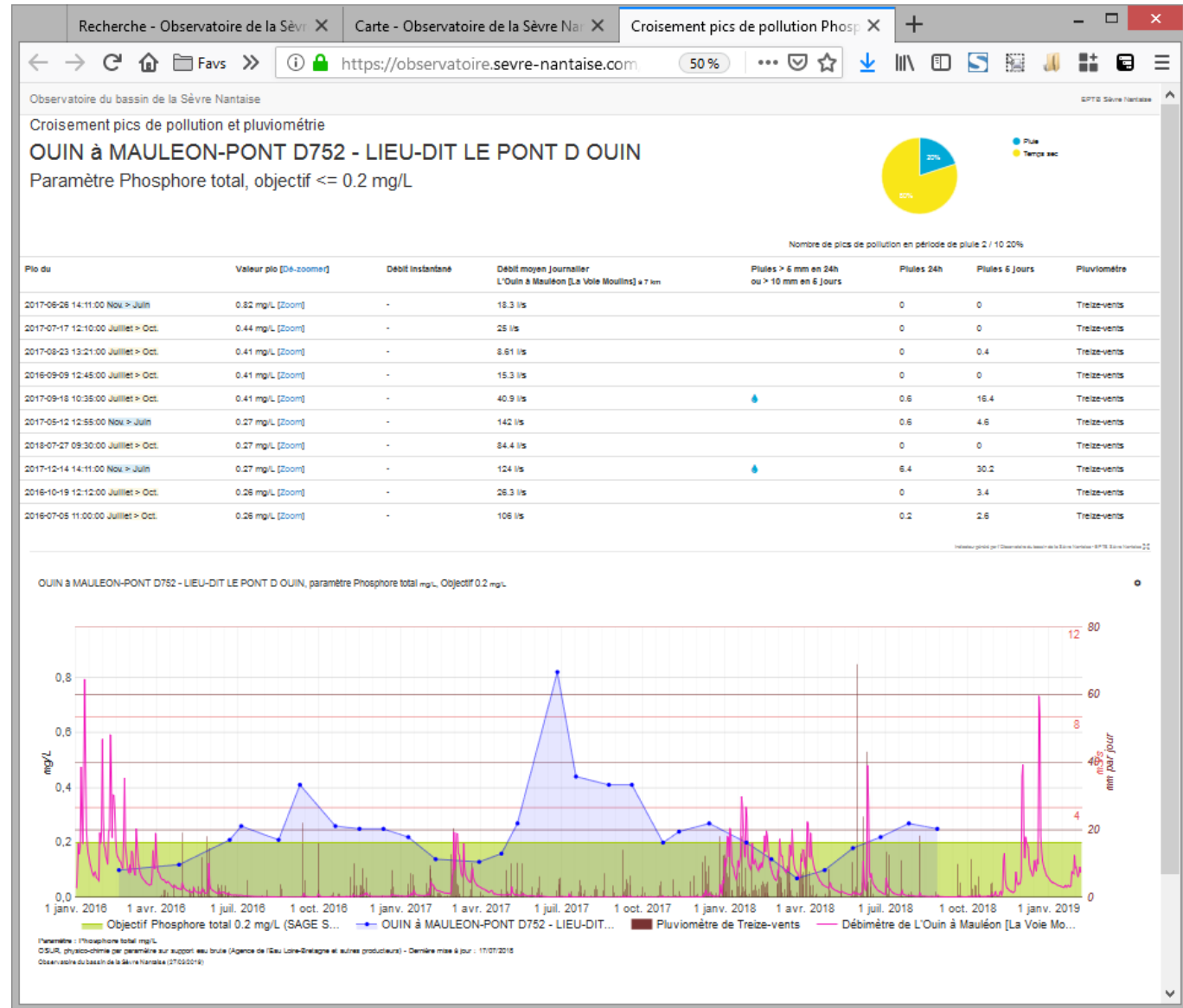
Substance	Taux de quantification (%)
AMPA* (18) [R]	100
2,4-DICHLORO* (16) [R]	100
Berthéolone* (18) [R]	100
Diquat* (18) [R]	100
Mésochlor* (18) [R]	100
Propiconazole* (18) [R]	100
Méthoxychlor* (18) [R]	100
Glifosinate* (18) [R]	100
Méthoxychlor* (18) [R]	100
Bifenoxate* (18) [R]	100
Glifosinate* (18) [R]	100
Atrazinobétyl* (18) [R]	100
Bifenoxate* (18) [R]	100
Imazapyr* (18) [R]	100
Ammoniac* (18) [R]	100
Chlorure* (18) [R]	100
Tétraconazole* (18) [R]	100
Imazapyr* (18) [R]	100
Tétraconazole* (18) [R]	100
2,4-D* (18) [R]	100
Diuron* (18) [R]	100
Métolachlor* (18) [R]	100
Méthoxychlor* (18) [R]	100
Propiconazole* (18) [R]	100
Atrazine* (18) [R]	100



Pour aller plus loin : Croisement d'indicateurs

- Croisement pics de pollution / pluies / débits

lien



(Travail en cours) Indice Poisson Rivière

- Carte résultats IPR
 - Détail des métriques
 - Graphique d'abondance
 - Graphique d'effectifs
- [lien](#)

Fiche bilan pêche électrique - OUIIN X

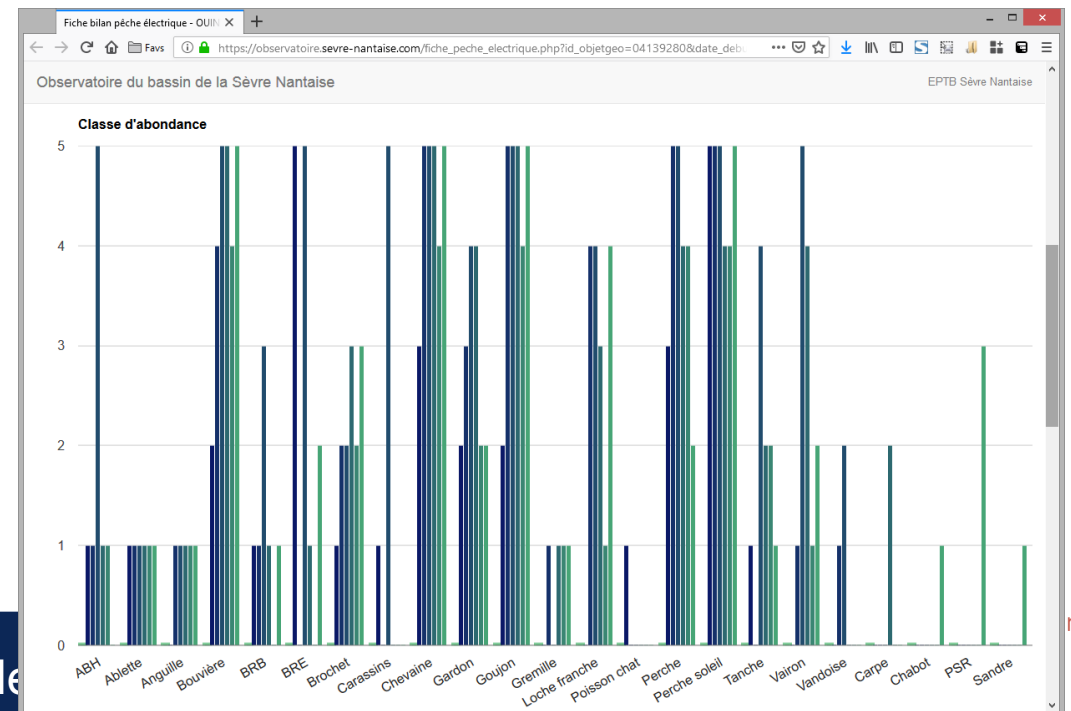
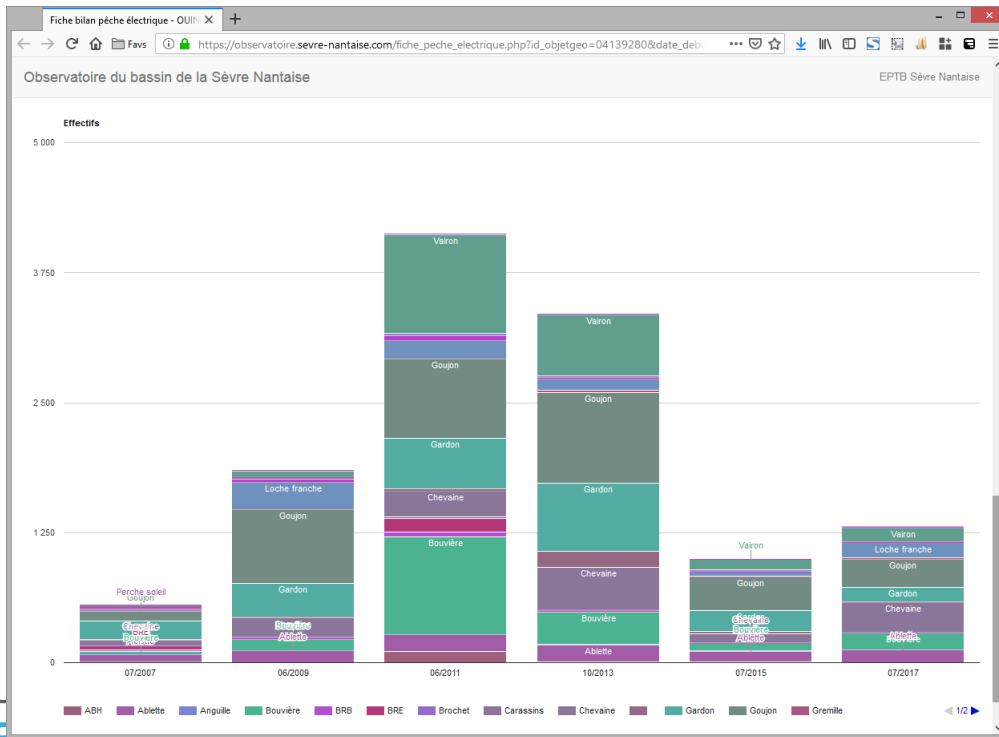
Observatoire du bassin de la Sèvre Nantaise

Fiche bilan de pêche électrique

OUIIN à MAULEON-PONT D752 - LIEU-DIT LE PONT D OUIIN 04139280

	Pêche électrique du 12/07/2007	Pêche électrique du 18/06/2009	Pêche électrique du 17/06/2011	Pêche électrique du 11/10/2013	Pêche électrique du 06/07/2015
	Note IPR : 30.84	Note IPR : 29.2	Note IPR : 39.56	Note IPR : 38.37	Note IPR : 23.21
Source	NAIADES	NAIADES	NAIADES	NAIADES	NAIADES
Score Nombre total d'espèces (NTE)	7.55	3.47	6.45	4.68	4.53
Score Nombre d'espèces rhéophiles (NER)	9.13	5.27	5.23	8.76	5.45
Score Nombre d'espèces lithophiles (NER)	5.09	7.37	7.3	7.52	4.8
Score Densité d'individus tolérants (DIT)	1.86	3.6	4.58	4.26	2.28
Score Densité d'individus invertivores (DII)	2.3	0.12	0.08	0.1	0.59
Score Densité d'individus omnivores (DIO)	4.23	5.61	7.55	7.53	4.54
Score Densité totale du peuplement (DTI)	0.68	3.75	8.37	5.52	1.02

Evolution des abondances



Petits problèmes rencontrés

- Délais de mise à jour des données dans hub'eau :
 - Exemple pour les données qualité des cours d'eau nécessité d'importer les fichiers QUESU des laboratoires ou des CD pour avoir de la donnée récente.
- Données météo france (pluvio) coûteuses et non accessibles via API.

<https://observatoire.sevre-nantaise.com/>

Evolutions en cours

Financement Région PDL 2021/2022/...2023 ?



- API pour accéder aux données => export des données pour BE ...
- Refonte des moteurs de rendus visuel et de l'ergonomie
- Traitements statistiques poussés (quantité massive de données)
- Automatiser toujours plus

<https://observatoire.sevre-nantaise.com/>

En savoir plus sur nos outils mutualisés...

- L'observatoire :

<https://www.sevre-nantaise.com/dossier/faciliter-lacces-aux-donnees-de-qualite-de-leau>

- Sysma :

<https://sysma.io>

Contacts :

Sébastien RENOU ou Antoine RIVIERE

eptb@sevre-nantaise.com



ANEB

ASSOCIATION NATIONALE
DES ÉLUS DES BASSINS

Merci pour votre attention



30 et 31 mars

2022

5ème séminaire de l'ANEB


ANEB
ASSOCIATION NATIONALE
DES ÉLUS DES BASSINS

BASSINVERSANT.ORG