

## Pratiques favorables à cette biodiversité

Autrefois ces prairies inondables s'intégraient pleinement dans des exploitations de polyculture - élevage où l'association prairies de coteaux et prairies de plaine fournissait du foinage et du pâturage durant une grande partie de l'année (mars à novembre). L'équilibre agro-écologique de ces prairies est issu de pratiques ancestrales garantissant le maintien de leur forte biodiversité :

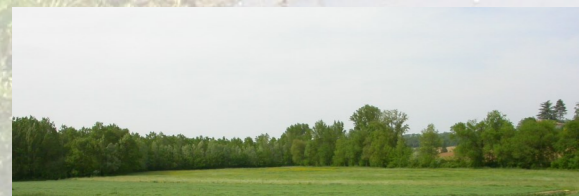


PRATIQUES	IMPACTS
Fauche tardive	Certaines plantes accomplissent leur cycle biologique et se ressèment d'elles-mêmes dans la prairie
Pacage tardif (le sol doit être portant)	Maintien d'une flore intéressante et équilibrée, pas de tassement du sol qui provoquerait la pousse en surnombre des Joncs et des Renoncules
Pacage extensif (entre 1 et 1,4 UGB/ha)	Pas de mise à nu du sol et pas de pousse en surnombre de Pissenlits
Pas de fertilisation : l'amendement de la parcelle se fait naturellement grâce aux limons apportés par la rivière mais aussi grâce aux déjections du troupeau	Économie au niveau des intrants : pas de fertilisation azotée ni de traitements phytosanitaires Maintien d'un fourrage équilibré : Légumineuses, Graminées, ...
Absence de labour de la parcelle, préférer le travail superficiel	Stockage du carbone dans le sol ; maintien du complexe argilo-humique Maintien de la vie du sol (richesse en micro-organismes) Maintien de la flore remarquable
Dans le cas d'une prairie uniquement pâturée : broyage des refus pour éviter que les Joncs, les Carex et les ligneux ne gagnent la parcelle (Ronces et Frênes)	Prairie qui reste ouverte et produisant au maximum de sa surface



**RESULTAT** : un foin de qualité, équilibré, abondant (4 à 6 tonnes de MS/ha), digeste et médicinal (plantes riches en tanins, plantes contenant des huiles essentielles, etc), et qui donne du goût à la viande ... !!!

### PRATIQUES FAVORABLES ANNEXES



La densité et la diversité des essences présentes dans les haies et les ripisylves conditionnent le développement de nombreuses espèces dont les auxiliaires pour les cultures environnantes (Carabes, Buses, ...) et les pollinisateurs sauvages..

Le maintien de l'ouverture des mares est important pour le développement de la flore nécessaire à l'oxygénation de l'eau pour l'abreuvement du troupeau. Le curage et le maintien de pente douce sont essentiels pour les mares et les fossés. Ces derniers sont garants de la bonne gestion de l'inondabilité des prairies.



## Les prairies inondables : réservoirs de biodiversité

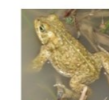
### La biodiversité, qu'est-ce que ça veut dire ?

Habituellement la biodiversité est réduite au nombre d'espèces animales et végétales présentes sur une surface donnée (biodiversité des espèces). Or la **Biodiversité** est plurielle. Elle comprend également la diversité génétique, qui diffère entre les individus d'une même espèce et entre ceux d'espèces différentes. Elle intègre aussi la diversité en écosystèmes (habitats et leurs communautés espèces) et les fonctions qu'ils assurent.

### Les 3 niveaux de biodiversité



1 Biodiversité des écosystèmes



Héron  
Crapaud



Orchidée  
Papillon

2 Biodiversité des espèces

2 individus de la même espèce



3 Biodiversité génétique

### De véritables couteaux suisses !

#### Pour l'eau :

Elles régulent les inondations en formant des **champs d'expansion des crues**. Elles **épurent** les eaux de ruissellement. Elles jouent également un rôle d'**éponge** en accumulant l'eau en hiver et au printemps et en la redistribuant ensuite aux cours d'eau en été. (cf: **fiche technique n°1** « Les prairies inondables protègent nos rivières »).

#### Pour la biodiversité :

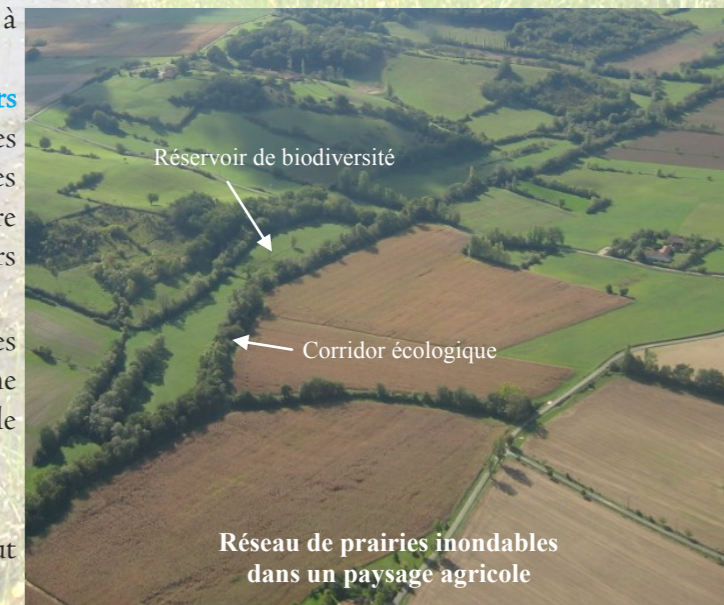
Elles abritent un **grand nombre d'espèces** de plantes et d'animaux qui s'y nourrissent, s'y reproduisent, ou s'y reposent. Certaines de ces espèces sont même inféodées à ces prairies et ne sont présentes nulle part ailleurs.

En réseau, ces prairies constituent toujours des **corridors écologiques** alliant à la fois trame verte et trame bleue. Ces corridors permettent le déplacement des espèces entre les différents réservoirs de biodiversité. Ils connectent entre eux différents éléments du paysage (cultures, prairies, cours d'eau et boisements).

Lorsqu'elles sont anciennes et naturelles, ces prairies représentent aussi des réservoirs où la biodiversité est riche et où les organismes peuvent accomplir leur cycle biologique.

#### Pour les paysages :

Ces prairies associant un bocage plus dense ont de tout temps marqué le paysage des vallées alluviales gasconnes.



Réseau de prairies inondables dans un paysage agricole



## Les prairies inondables riches en (micro)-habitats !

Les prairies inondables présentent une diversité de patchs de zones humides et fraîches.

L'humidité de ces prairies est liée à plusieurs facteurs : topologie de la parcelle, régime des crues, nature du sol, endiguement, présence d'une nappe d'accompagnement de la rivière, quantité d'eaux de ruissellement du bassin versant,...

Cette humidité permet à une flore spécifique et adaptée à un engorgement prolongé du sol par l'eau de s'y développer et témoigne de la présence de zones humides : Jonchaie (présence accrue de Joncs), Cariçaie (présence de Laïches) ou vase exondée.

Souvent mal perçues (insalubres, infestées de moustiques), ces zones humides ont fortement diminué ces dernières décennies et sont devenues rares et menacées.



Jonc



Cariçaie composée de Scirpe des marais

D'autres zones humides sont présentes dans ces prairies inondables. C'est le cas des petits réseaux traditionnels de fossés servant autrefois à gérer l'inondabilité des parcelles.

Ces fossés forment des habitats riches en Hélophytes (plantes dont les racines sont toujours dans l'eau), dont la Mégaphorbiaie, favorables à de nombreux invertébrés comme les Libellules ou les Amphibiens, qui viennent s'y reproduire.

Certaines prairies sont également ponctuées de mares parfois utilisées pour l'abreuvement du bétail. Elles accueillent une flore riche avec une végétation fournie sur les berges et des herbiers aquatiques et semi-aquatiques : Plantains aquatiques, Potamots, Renoncules,.... Elles abritent, elles aussi, une faune typique avec de très nombreux Invertébrés aquatiques, des Amphibiens, des Reptiles...



Mare en prairie inondable

Les prairies inondables se composent d'une multitude de micro-habitats secs, très importants pour la faune.

Les réseaux de haies, la ripisylve le long du cours d'eau et les bosquets de frênaies forment des corridors et des refuges pour la faune ainsi que des zones d'alimentation et de nidification notamment pour les Oiseaux.

Les vieux arbres isolés à cavités, représentent des habitats particuliers extrêmement favorables à certains Insectes du vieux bois (Saproxylques), aux Oiseaux comme les Chouettes ou les Pics et aux Chauves souris.

Enfin, les zones de fourrés et de ronciers forment des refuges et des corridors importants pour la petite faune (petits Mammifères, Insectes) ainsi que pour de nombreux Reptiles (Serpents et Lézards).



Vieux saules têtards en alignement

## Une abondance d'espèces végétales et animales !

Attention espèce protégée !

Les spécificités des prairies inondables rendent leur flore particulièrement riche et développée : 243 espèces, tous milieux confondus, ont déjà été recensées.

frais

humide



Centaurée



Cardamine des prés



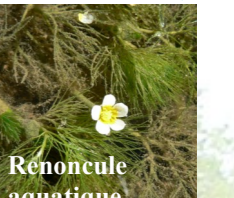
Jacinthe de Rome



Orchis à fleurs lâches



Iris des marais



Renoncule aquatique

Certaines d'entre elles sont très communes, comme les Centaurées.

Pour pouvoir satisfaire leurs besoins, d'autres espèces nécessitent des sols frais ou humides, tels que ceux présents sur certaines prairies inondables. Le niveau et la durée de l'engorgement en eau vont alors déterminer le nombre et la présence des espèces.

Ainsi la Cardamine des prés poussera sur les zones souvent fraîches mais pas uniquement humides. L'Orchis à fleurs lâches et incarnat se développeront sur des sols humides. Les Rubaniers, le Scirpe maritime et les Iris des marais sont caractéristiques des fossés en eau une bonne partie de l'année. Les herbiers à Potamots nageant ou à Renoncules aquatiques se retrouveront dans les eaux calmes des mares.

Ces prairies abritent également des espèces patrimoniales et protégées. C'est le cas notamment de l'emblématique Jacinthe de Rome, plante devenue rare et inféodée aux prairies naturelles inondables.

### 9 espèces d'AMPHIBIENS

Leur reproduction se fait dans les mares et les fossés. Le Crapaud calamite et le Pélodyte ponctué pondent dans des dépressions et des fossés peu profonds et gorgés d'eau après les inondations.



Crapaud calamite

### + de 100 espèces d'INSECTES

- ⇒ + de 40 espèces de Sauterelles, Criquets et Grillons
- ⇒ 1 espèce de Phasme
- ⇒ 2 espèces de Mantres
- ⇒ + de 50 esp. de Papillons de jour
- ⇒ + de 30 esp. de Libellules

Le Cuivré des marais se reproduit sur l'oseille crépue inondée. Le Criquet tricolore vit dans la végétation dense de zone humide. L'Agrion de Mercure peut s'observer volant dans les fossés animés d'un petit filet d'eau ou dans les petits ruisseaux.



Cuivré des marais



Criquet tricolore

### Les MAMMIFERES

Plus petit que le Ragondin (espèce invasive), le Putois peut fréquenter les abords des prairies inondables.

Plus rare et beaucoup plus petit, le Campagnol amphibie est herbivore, il vit et se nourrit dans les Cariçaies et les Jonchaies dont il ne s'éloigne que de quelques mètres.



Campagnol amphibie

### Les OISEAUX

Les hautes herbes fournissent un habitat idéal pour la petite Cisticole des joncs. La Poule d'eau fait son nid sur des mares aux berges bien végétalisées. Le Héron cendré chasse les Amphibiens et les Campagnols dans les prairies inondables. Certains oiseaux de passage se restaurent avant de reprendre leur périple comme la Bécassine des marais ou la Cigogne blanche.



Poule d'eau



Héron cendré