



Mare&Vous

Printemps été
2015

n°4

la lettre d'information du Programme régional d'actions en faveur des mares de Franche-Comté

Six années d'actions pour la préservation des mares... L'heure du bilan

Le Programme régional d'actions en faveur des mares (PRAM) de Franche-Comté, mis en œuvre de manière opérationnelle en 2009, est arrivé à échéance cette année 2015.

Aussi, il est nécessaire de mener une évaluation du programme, tant sur ses aspects globaux et transversaux que sur les actions conduites au sein des réseaux-pilotes.

Cette évaluation permettra de juger de la pertinence et de l'efficacité des opérations de restauration, de l'état de conservation des mares, des espèces animales et végétales qui ont pu continuer à s'épanouir dans ces écosystèmes si fragiles... Mais tout n'a pas été si simple au long de ces six années, et il s'agira également de mettre en exergue les démarches à améliorer et de se doter des moyens nécessaires pour poursuivre les actions efficaces.

Il est donc important de statuer sur l'exemplarité du programme et le gain que ce dernier a apporté à la biodiversité de nos territoires, vis-à-vis des moyens investis.

Cette étude devra également définir les perspectives de renouvellement du programme et ainsi dresser les grandes orientations futures, reflétant tant le contexte national que nos spécificités régionales.

En bref



La mare aux artistes...

Véritables outils pédagogiques, les mares sont un support idéal pour la découverte de la nature et en particulier la notion d'écosystème. Des panneaux d'interprétation ont été installés dernièrement sur plusieurs mares du réseau du PRAM, comme par exemple à Semmadon (70) ou à Abergement-le-Petit (39). Avec le Conservatoire, cette commune du Jura a fait appel aux artistes en herbe pour contribuer à la création de ce pupitre. Après une sortie découverte au bord de la mare, une vingtaine d'enfants ont participé à différents ateliers (peinture, dessin, écriture...). Leurs contributions ont permis de réaliser un panneau unique et attrayant qui sera inauguré dans quelques jours. La même démarche a été réalisée le mercredi 3 juin au bord de la mare d'Esserval-Tartre dans le Jura.

Le PRAM à votre service !

Le Conservatoire mène des missions d'assistance et d'expertise technique sur les mares auprès des collectivités et des particuliers. Depuis 2011, des dizaines de projets ont été réalisés avec des communes, des écoles, sur des sites Natura 2000 ou chez des particuliers. Sur sollicitation de leur part, le Conservatoire se rend sur place pour une expertise de terrain et évalue les potentialités de restauration ou de création de mares. Il donne aussi des conseils pour leur entretien ou encore oriente des mares à vertu pédagogique, tout en conciliant les objectifs avec la préservation de la biodiversité.

Vous avez un projet de restauration ou de création de mare dans votre commune ou votre jardin ?

Contactez Raphaël Vauthier, chargé de missions au Conservatoire, au 03 81 53 04 20.

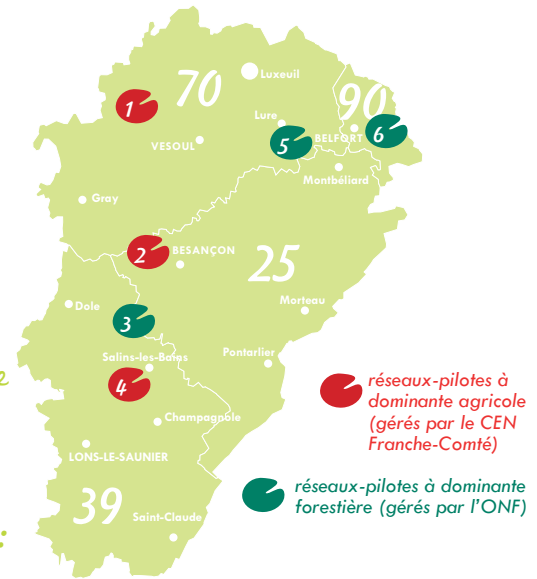


Bilan de 6 années d'actions sur 6 réseaux pilotes de mares en Franche-Comté



Depuis dix ans, le Programme régional d'actions en faveur des mares a su apporter de nombreuses contributions sur la connaissance, la diffusion d'informations et la préservation de ces milieux semi-naturels dont la dégradation n'est plus à prouver. Construit sur deux grands axes, l'un à une échelle localisée sur six réseaux-pilotes de mares, l'autre à l'échelle régionale, ce programme a un rayonnement à la fois large et précis.

Ci-dessous, un aperçu des différentes opérations du Programme en cours d'évaluation :



Des compétences accrues dans la restauration des mares

Programme ambitieux, mettant en partenariat de nombreux acteurs, tant référents scientifiques que gestionnaires de milieux, le PRAM a permis une acquisition importante de compétences dans les techniques de restauration et de création des mares, tout en élargissant la gestion à la qualité de la matrice inter-mares (milieux divers séparant les mares – cultures, prairies, urbanisation, etc. – qui assurent l'espace de mobilité et de déplacement des espèces).

Les nombreuses opérations conduites sur les réseaux-pilotes pendant cinq années ont forgé l'expérience du Conservatoire sur les techniques de gestion de ces écosystèmes : l'état de conservation des mares a été amélioré, de nouvelles espèces d'amphibiens et d'odonates ont colonisé ces réseaux malgré la disparition générale croissante de ces animaux, les communautés végétales ont été diversifiées et le public local a été sensibilisé à l'intérêt de ces écosystèmes. Les actions mises en œuvre ont de plus été valorisées par des méthodes de suivis innovantes et adaptées à la réalité socio-économique de nos territoires ruraux.

Un accompagnement pour la restauration ou la création de mares

Cette implication territoriale et l'expérience acquise a su être une assise solide pour le développement d'opérations à plus grande échelle. C'est ainsi que des missions d'assistance technique ont pu être mises en œuvre sur



l'ensemble de la région, tant au service des collectivités que des particuliers. La qualité du support pédagogique que représentent les mares a orienté plusieurs structures scolaires à solliciter le Conservatoire et l'ONF pour définir les modalités de création de mares dans leurs établissements.

Un inventaire des mares de plus en plus complet

Les mares, écosystèmes tant méconnus auparavant dans leur fonctionnement, l'étaient encore il y a peu sur leur distribution. Ainsi, aujourd'hui, grâce à l'inventaire permanent des mares du PRAM, il est possible de connaître la répartition de ces milieux alors qu'aucune cartographie n'existait en région. Cette connaissance a été intégrée à des politiques importantes, tel que le Schéma régional de cohérence écologique, et est également un atout pour les acteurs en charge de l'aménagement du territoire. Cette cartographie est également disponible sur le portail de la description de la biodiversité franc-comtoise www.sigogne.org.

Des actions de sensibilisation

Le PRAM a également su se doter d'un volet de communication efficace, au travers d'outils variés touchant différents publics : site internet, lettres d'informations, conférences, etc. Cette diffusion d'information a su engendrer une vaste sensibilisation de tout un chacun et faire valoir l'importance de ces milieux riches en biodiversité et pourtant, si menacés.


1 Réseau Oigney / Semmadon (70)

 51 mares sur 4 km²

 6 conventions de partenariat protégeant 13 mares

 12 mares restaurées, 3 mares créées et 5 pompes à museau installées


 240 m de haies plantées

 Malheureusement, 6 mares ont été volontairement comblées, impactant négativement la volonté affichée du PRAM d'améliorer ces écosystèmes ainsi que leur connexion.



3 Réseau Liesle / Arc-et-Senans / Champagne-sur-Loue (25, 39)

 26 mares

 1 délibération communale protégeant 20 mares

 10 mares restaurées



2 Réseau Emagny / Monclay / Chevigney-sur-l'Osnon (25)

 54 mares sur 9 km²

 4 conventions de partenariat protégeant 14 mares

 13 mares restaurées et 3 mares créées

 450 m de haies plantées



4 Réseau Abergement-le-Petit / Abergement-le-Grand / Vadans / Grozon (39)

 17 mares sur 4,5 km²

 2 conventions de partenariat protégeant 3 mares

 3 mares restaurées et 1 mare créée

 680 m de haies plantées

5 Réseau Frotey-lès-Lure / Moffans-et-Vacheresse (70)

 11 mares

 1 délibération communale protégeant 10 mares

 7 mares restaurées

6 Réseau Foussemaigne / Frais / Petit-Croix / Cunelières / Denney (90)

 11 groupes de mares

 2 délibérations communales protégeant 5 mares

 6 mares restaurées et 1 mare créée

Le bilan de 6 années d'actions du PRAM sortira en fin d'année 2015 et sera disponible sur www.mares-franche-comte.org

Rencontre avec...

Michelle Chenet, adjointe au Maire en charge des commissions « Forêt » et « Patrimoine, culture » de la commune de Charquemont (25)

Pourquoi avoir envisagé la restauration d'une mare et de l'abreuvoir associés présents sur la Commune de Charquemont ?

Au départ, la commission « patrimoine et culture » n'avait pas connaissance de cette mare et de cet abreuvoir. C'est en regardant des documents transmis par les auteurs d'un livre sur le passé historique de Charquemont que nous avons remarqué l'existence d'un abreuvoir pavé datant de 1830. Nous sommes allés sur place et nous avons également découvert une petite mare adjacente à l'abreuvoir, tous deux complètement colonisés par la végétation et en train de disparaître. Nous en avons ensuite discuté avec Noël Jeannot, Directeur du Centre Nature et Plein-Air de la commune, qui nous a fait part des nombreux atouts, notamment écologiques et pédagogiques, de ce patrimoine naturel et historique. Il nous a indiqué que le Conservatoire d'espaces naturels pourrait nous accompagner pour mettre en place une démarche de restauration. Cela me paraît important de respecter ce qu'ont fait les anciens et prolonger l'usage de cette mare et de l'abreuvoir.

Comment s'est déroulé cet accompagnement ?

Afin d'établir un diagnostic écologique de la mare et de l'abreuvoir et de définir les orientations de gestion permettant

la restauration et la pérennité de ces milieux, une visite de terrain a été organisée avec le Conservatoire. J'ai été enchantée par les propositions du Conservatoire. Cette jeune équipe a des connaissances en biologie extraordinaires. Ils sont à l'écoute et leurs propositions sont adaptées à la réalité du terrain et à nos contraintes. Le Centre Nature et Plein-Air a également fait travailler un stagiaire sur les potentialités pédagogiques de ces milieux qui ont été présentées en conseil municipal. Cet exposé a beaucoup plu.

Et la suite ?

Nous devons finaliser le dossier avant de le soumettre au conseil municipal. Je dois également rencontrer des exploitants pour redonner un usage agricole à la mare. Ce projet m'enthousiasme ! Mes parents étaient agriculteurs, je suis toujours tellement désolée lorsque je vois les milieux naturels disparaître...





Zoom sur...

Le triton alpestre : la panthère bleue des mares

Les tritons sont des urodèles, ordre des amphibiens dans lequel les individus conservent une queue à l'âge adulte. Le Triton alpestre est certainement le plus élégant des quatre espèces qui peuplent la Franche-Comté. A la belle saison, lorsqu'il rejoint l'eau, il quitte sa peau épaisse, granuleuse et terne pour enfiler un magnifique costume de plongée orange vif sur la face ventrale et aux flancs mouchetés, les ponctuations noires sur fond blanc rappelant les dessins de la panthère chez le mâle. Ce dernier présente une coloration bleutée sur la face supérieure ainsi qu'une crête dorsale basse décorée d'un motif noir et jaunâtre, alors que la femelle arbore des marbrures gris-vert sur fond brun. Vous pouvez aisément l'observer en Franche-Comté, puisque l'espèce étant peu exigeante, on la rencontre dans tout biotope de reproduction en zone basse aussi bien qu'en montagne. Vous aurez toutefois plus de chance en allant faire le tour d'une mare prairiale à la nuit tombée, milieu qu'elle affectionne plus particulièrement.

Nathalie Dewinter
LPO Franche-Comté

4115

C'est le nombre de mares recensées au 20 avril 2015 soit une augmentation de 54 % par rapport à janvier 2009. 1243 mares ont été vérifiées sur le terrain. Une partie ou la quasi-totalité de ces données ont été exportées à l'attention de 33 structures différentes.

à lire,
à voir,
à faire...



• **VIDÉOS : les travaux en images**

Découvrez les vidéos de travaux de restauration de mares réalisées à Abergement-le-Petit (39) dans le cadre du PRAM : <http://cen-franche-comte.org/photos-vidéos>



• **JEU : File dans ta mare !**

Mettez-vous un instant dans la peau d'une grenouille ou d'un triton et rejoignez vite votre mare en vous frayant un chemin entre les différents obstacles ! Ce nouveau jeu pédagogique, réalisé par le Conservatoire d'espaces naturels de Bourgogne, à partir de 7 ans, est simple et rapide. Il met en avant l'importance des éléments du paysage environnant les mares pour le



déplacement des amphibiens. Les pions, cartes et règles du jeu sont téléchargeables à cette adresse :

<http://www.cen-bourgogne.fr/index.php/connaitre-apprendre/outils-pedagogiques.html>

• **PUBLICATION : Azuré spécial amphibiens**

Le Conservatoire d'espaces naturels et les Réserves naturelles de Franche-Comté ont publié au printemps 2014 un numéro spécial de l'Azuré, la revue des gestionnaires de milieux naturels de Franche-Comté, sur les amphibiens. Vous

pouvez la consulter ici : http://cen-franche-comte.org/fich_59521/azure18-special-amphibiens.pdf



• **PUBLICATION : Zones humides infos spécial mares et réseaux de mares**

Un numéro très complet sur les mares à destination des acteurs de terrain et des institutions : http://www.snppn.com/IMG/pdf/ZHI_80-81_Mares_et_reseaux_de_mares.pdf

Pour en savoir plus...

www.mares-franche-comte.org

• CONSERVATOIRE D'ESPACES NATURELS DE FRANCHE-COMTÉ
Maison de l'environnement - 7 rue Voirin - 25000 Besançon
Tél. 03 81 53 04 20 • contact@cen-franche-comte.org

• OFFICE NATIONAL DES FORÊTS
Direction territoriale Franche-Comté - 14 rue Plançon - 25000 Besançon
Tél. 03 81 65 78 13 • sophie.tautou@onf.fr

ABONNEZ-VOUS ! Pour recevoir le prochain numéro de Mare&Vous, écrivez-nous à l'adresse suivante : contact@cen-franche-comte.org

Directrice de la publication : Anne Vignot • Rédaction : Raphaël Vauthier, Quentin Mori, Elvina Bunod (CEN Franche-Comté) • Mise en page : Elvina Bunod (CEN Franche-Comté) • Photos : M. Paris, M. Mazuy, B. Cotte, C. Moreau, V. Pereira, Q. Mori, Commune de Charquemont, E. Bunod.

Avec le soutien financier de :

