

RETOUR d'EXPERIENCE CRUE OCTOBRE 2018 DANS L'AUDE

L'interservices : une nécessité gage d'efficacité en gestion de crise !

S'y préparer avant pour optimiser notre action pendant et après crise.

Carcassonne - 12 et 13 décembre 2019

Organisé par :



En partenariat avec :



SOMMAIRE

1. L'événement du 15 octobre 2018 : un phénomène hydrométéorologique singulier !
2. Les actions d'extrême urgence menées en 2 mois : nov-déc 2018
3. Les actions d'urgence de JANVIER à l'ETE 2019 (9 mois)
4. Les enseignements d'une telle crise

Organisé par :



En partenariat avec :



1. L'événement du 15 octobre 2018 : un phénomène hydrométéorologique singulier !

1.1 Un événement météo d'intensité exceptionnelle et de localisation inhabituelle

- Environ 300mm en 24H (ex : 213 mm en 6h à Villegailhenc) avec des intensités horaires fortes (60mm/h)
- Stationnarité des cellules, temps de concentration très rapide sur des bassins versants pentus
- Une localisation sur le centre du Département habituelle peu impacté

1.2 Un événement hydrologique en 2 épisodes

- Des crues de petits affluents extrêmement violentes et soudaines (ex : montée du Lauquet de 6m en 2h et 10m en 4h)
- Une propagation hydraulique vers l'aval de 4 ondes de crue heureusement décalées générant néanmoins une crue exceptionnelle sur la partie médiane de l'Aude

Vidéo crue du 15 octobre 2018

Organisé par :



En partenariat avec :



2. Les actions d'extrême urgence menées en 2 mois : nov-déc 2018

2.1 De la constatation des dégâts à coordination de renforts et moyens pour rétablir les premiers accès, réseaux et écoulement des eaux

- La mobilisation des services de secours (SDIS)
- La présence des UIISC/Forestiers Sapeurs 13/06/34/07 : voir combien de temps et de pax mobilisés : coordination SMMAR/SDIS/SIDPC
- L'action des services techniques des communes non sinistrées, des EPCI... : coordination logistique ETAT
- Les interventions des opérateurs réseaux : Département (RD), téléphonie, ...

... une nécessaire coordination d'ensemble pour optimiser « les bons moyens aux bons endroits »



Organisé par :



En partenariat avec :



2. Les actions d'extrême urgence menées en 2 mois : nov-déc 2018

2.1 De la constatation des dégâts à coordination de renforts et moyens pour rétablir les premiers accès, réseaux et écoulement des eaux

- Visites d'inspection des ouvrages hydrauliques sollicités lors de l'évènement (DREAL -Sécurité des Ouvrages Hydrauliques) : inspection du barrage de la Cavayère (16/10), digues des Basses Plaines de l'Aude (23/10) en coordination avec les syndicats GEMAPIEN et EPCI gestionnaire d'ouvrage
- Elargissement de la campagne de visite à tous les ouvrages dans le secteur ayant reçu plus de 150 mm : visites CEREMA, IRSTEA, DDTM conjointes DREAL DDTM (soixantaine d'ouvrages visités)

... le temps de tous est déjà compté et précieux !



Brèche digue de bord d'Aude

Organisé par :



En partenariat avec :



2. Les actions d'extrême urgence menées en 2 mois : nov-déc 2018

2.2 Le recueil des données : une urgence et un impératif pour mieux appréhender le futur

Les levées des PHEC dans les 48H post événement : l'interservices en action !

- Fiche type « levée PHEC » préparée et partagée en interservices (DDTM / SPC / SMMAR)
- Organisation à J+1 d'une tournée des levées PHEC en interservices (DDTM / SPC / SMMAR) réalisée en 48H (env 500 PHEC) pour relever le maximum de « laisses de crues » sur les parties visibles en zone urbaine avant nettoyage
- Mobilisation des moyens externalisés de relevés de laisses (marché à 5 bureaux d'études du SPC GTL, appui CEREMA) pour compléter les relevés (env 1700 PHEC au total) sur l'ensemble des secteurs et établir une cartographie (71 communes couvertes)
- Réunion de présentation et de validation inter-services du travail effectué

... là encore une nécessaire coordination et centralisation au service de la résilience du territoire !



Organisé par :



En partenariat avec :



2. Les actions d'extrême urgence menées en 2 mois : nov-déc 2018

2.2 Le recueil des données : une urgence et un impératif pour mieux appréhender le futur

L'acquisition d'images multisources, multisupports :

- survol en hélicoptère (SDIS/SMMAR) pour prise de vue des dégâts sur les cours d'eau
- images DRONE (origines multiples : DDTM34, ...)
- photos satellite : via le service Copernicus demandée par le Cogic le 15 octobre et la prise de vues aériennes de l'IGN le 16 octobre

... là encore une nécessaire coordination et centralisation au service de la résilience du territoire !



Organisé par :



En partenariat avec :



2. Les actions d'extrême urgence menées en 2 mois : nov-déc 2018

2.3 Communication de crise et visites officielles : une nécessaire anticipation

- **Communication de crise** : chaînes en continu, réseaux sociaux, PQR et presse (JT, presse écrite...) nationale... plusieurs communication de crise ! De l'ultra-sollicitation à une réponse proportionnée, coordonnée (l'Etat d'abord...), et surtout professionnalisée. Une nécessaire anticipation, « préparer sa communication de crise, y consacrer du temps et des moyens hors période de crise... un vrai métier aussi ! ».
- **Visites officielles** : PR, PM, Ministres, élus, délégations d'experts... savoir faire partager... « une nécessaire action qui prend du temps sur le moment pour en gagner certainement par la suite... ». Une gestion à part entière...

Organisé par :



En partenariat avec :



2. Les actions d'extrême urgence menées en 2 mois : nov-déc 2018

2.4 Le chiffrage des dégâts et les premiers cadrages réglementaires : les prémices d'une action sur le moyen et long terme

- Traitement des demandes de reconnaissance de l'état de catastrophe naturelle (204 au total) en lien avec le SDIS et les collectivités
- mercuriale prix des travaux en rivières : calage entre SMMAR / DDTM
- coordination SMMAR/ATD sur les dégâts aux collectivités (communes) pour le volet hydraulique
- contrôle d'éligibilité de 1^{er} niveau (DDTM + renfort) + mission IG éligibilité des travaux
- Cadrage R111-2 et portée à connaissance

... la question de la reconstruction à l'identique : un effort louable de pragmatisme pour tenir compte des effets de la crue et ne pas reproduire les erreurs du passé !



Organisé par :

En partenariat avec :

3. Les actions d'urgence de JANVIER à l'ETE 2019 (9 mois)

3.1 Engager un retour à la normale par une simplification des procédures et la réalisation de premiers travaux :

- Les premiers travaux menés par les CT (communes, EPCI, Département...) ont largement été accompagnés en terme d'ingénierie technique (PREF/DDTM/ATD/CD...) et financière ce qui a permis d'avoir un vrai réactivité facilitant un début de « retour à la normale »
- Gestion conjointe ETAT/CD du fonds de secours d'extrême urgence avec mise en place d'un guichet unique
- Création de comités de pilotage rassemblant tous les acteurs :
 - Comité de pilotage inter-services de l'État
 - Comité de pilotage Etat-collectivités
 - Comité d'engagement avec les financeurs



Organisé par :



En partenariat avec :



3. Les actions d'urgence de JANVIER à l'ETE 2019 (9 mois)

3.1 Engager un retour à la normale par une simplification des procédures et la réalisation de premiers travaux :

- Le désembaclement des cours d'eau : un premier signe positif mené en un temps record grâce à une structuration optimale des acteurs (EPTB/syndicats) et un accompagnement particulièrement significatif
 - DPF et affluents (6 millions d'euros + 9 millions d'euros) : Etat + SMMAR + syndicats de rivières
 - Marchés M.O + marchés travaux : collaboration (DDTM/SMMAR/Syndicats...) pour faciliter la réglementation et accès aux cours d'eau... etc
 - VIDEO LES SYNDICATS DE RIVIERES EN ACTION



Organisé par :



En partenariat avec :



3. Les actions d'urgence de JANVIER à l'ETE 2019 (9 mois)

3.2 Les acquisitions « Barnier » : LE dossier central... aux interactions multiples nécessairement inter-services

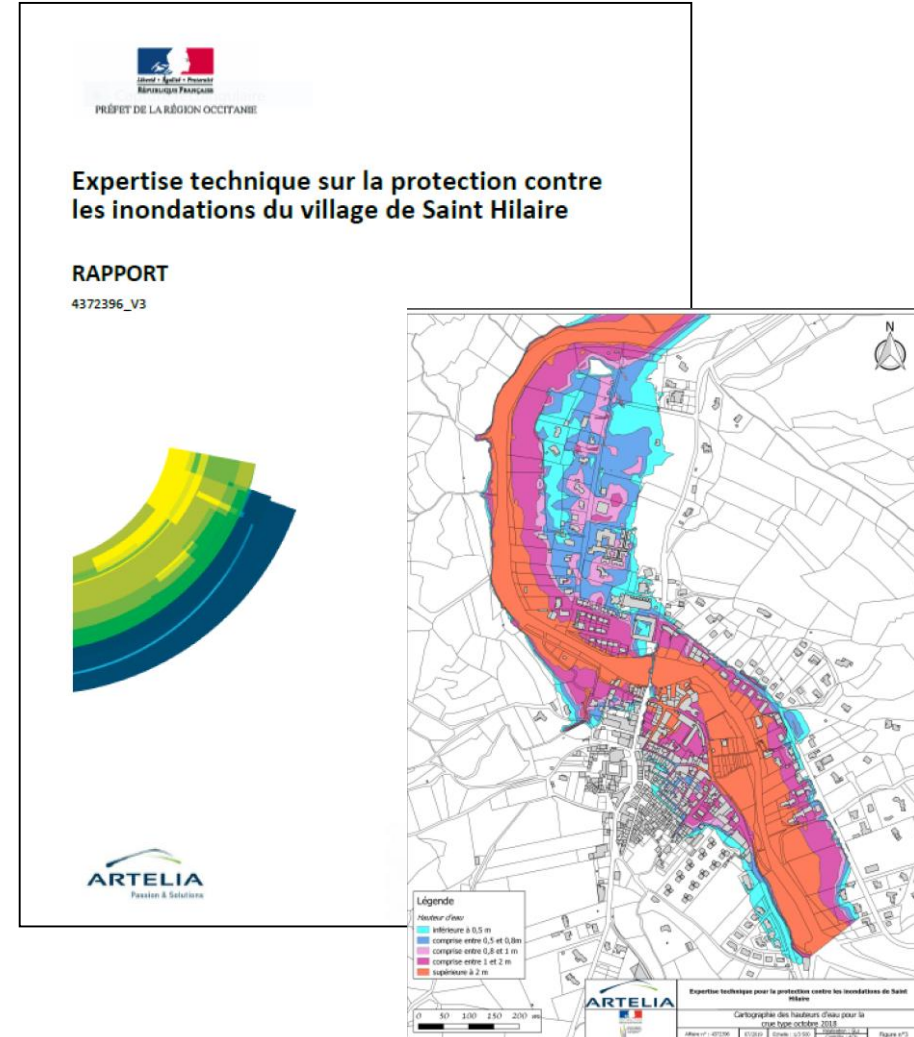
- 3 études « flash » et de « recomposition urbaine » menées par la DREAL/SPC en lien avec la DDTM et l'EPTB porteur du PAPI permettant de tester des hypothèses de réaménagement global (amélioration de l'hydraulicité dans la commune) en vue de diminuer la vulnérabilité des habitations et élaborer une stratégie en terme d'acquisitions.
- Nécessité d'engager une réflexion stratégique, collective et prospective, d'aménagement pour les quartiers entiers touchés, où les demandes acquisitions arrivant au fil de l'eau doivent être réfléchies globalement (à une échelle de quartier en lien fait avec les études du PAPI Aude notamment de reconquête de champs d'expansion de crue post acquisitions amiables + études de réduction de vulnérabilité des biens + étude des travaux et de leur futur impact hydraulique).

... un socle d'actions préalables qui voit logiquement son prolongement dans l'avenant n°2 du PAPI 2 et la signature d'un Contrat de Transition Ecologique de Carcassonne Agglo.

Organisé par :



En partenariat avec :



3. Les actions d'urgence de JANVIER à l'ETE 2019 (9 mois)

3.3 REX et plan d'action ou comment mieux préparer l'avenir et la gestion de la prochaine crise inondation

De REX par service... à des REX partagés ...

- D'abord des REX par services réalisés classiquement en « silo »
- Puis des REX partagés entre partenaires habitués à collaborer : SDIS/SMMAR – SMMAR/ETAT/SDIS/CD/AE...
- Mais des REX pas encore tous partagés... « naturellement »

« Le Retour d'Expérience (REX) entre les acteurs de la phase de crise (direction et terrain) permet de reconstituer un historique complet et objectif de l'évènement à partir d'apports qui resteraient fragmentaires si l'exercice n'était pas réalisé dans un cadre interservices, découlant d'une réflexion commune, il est légitime aux yeux de l'ensemble des acteurs et fédère leur action future, il permet de valider dans des documents-cadres, les protocoles et les actions qui ont bien fonctionné, il pose enfin les bases des améliorations à apporter et des plans d'action à élaborer sans polémique ».

Organisé par :



En partenariat avec :



3. Les actions d'urgence de JANVIER à l'ETE 2019 (9 mois)

3.3 REX et plan d'action ou comment mieux préparer l'avenir et la gestion de la prochaine crise inondation

... ou comment cheminer progressivement vers un REX INTERSERVICES GLOBAL

- **Un REX GLOBAL, sur la gestion de la crise mais pas seulement et heureusement...** avec une analyse de l'ensemble des démarches de prévention notamment...
- **Un REX CONSTRUCTIF, dans un souci non de chercher des responsabilités mais d'améliorer collectivement nos interventions :** faire autrement, faire mieux, pour anticiper la prochaine crise !
- **Un REX COLLECTIF, associant tous les acteurs institutionnels sans « arrières pensées ni tirage de maillots »**

MAIS :

- Démarche collective délicate à engager... nécessité d'une prise d'initiative et de pilotage !
- Mobilisation progressive (essentiellement DDTM, SMMAR, DREAL-SPC) + touche finale avec la Préfecture
- Utilisation du rapport « APRES Inondation » du CGEDD
- Rapport IGA/CGEDD (diffusé 1 an après)

Organisé par :



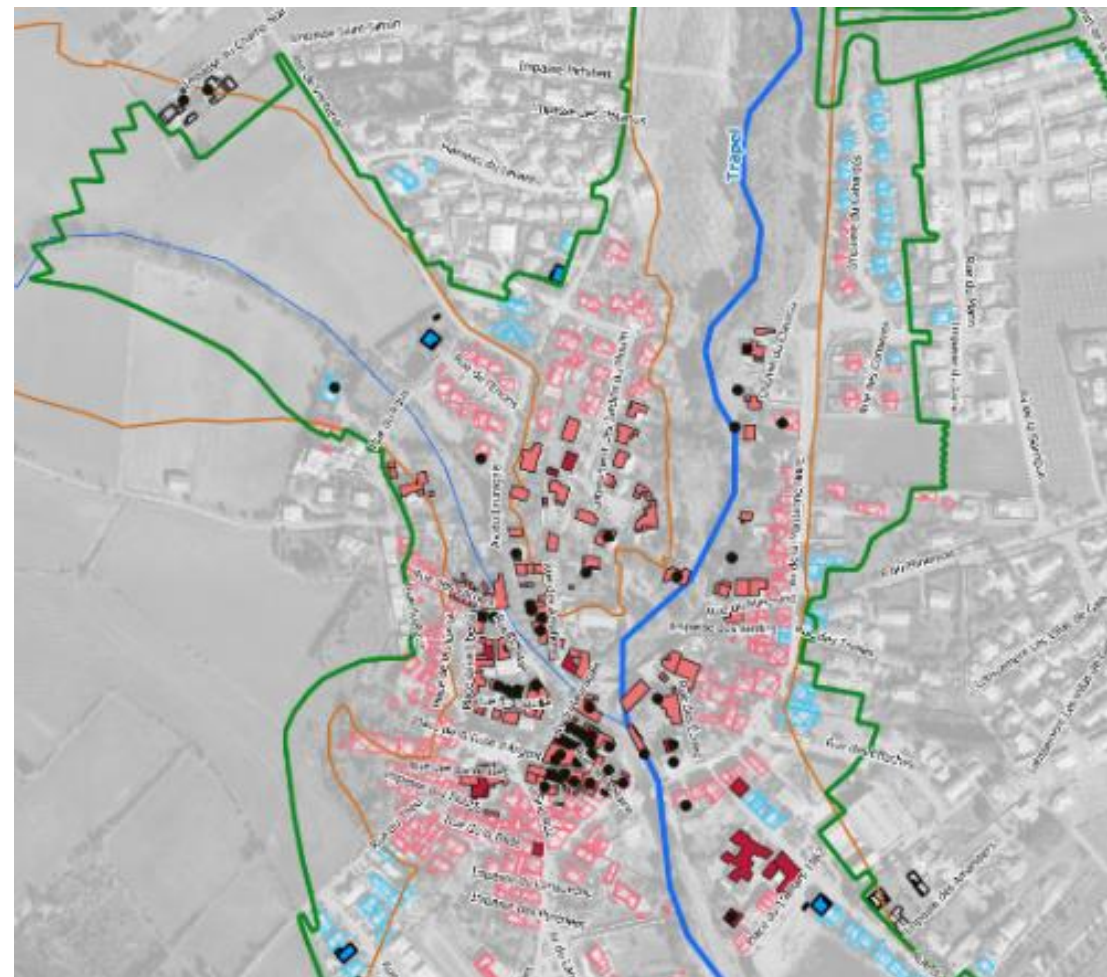
En partenariat avec :



3. Les actions d'urgence de JANVIER à l'ETE 2019 (9 mois)

3.2 Les acquisitions « Barnier » : LE dossier central... aux interactions multiples nécessairement inter-services

- Un cadrage sur les conditions d'éligibilité par l'administration centrale (Ecologie et Finances)
- Une dispositif avec l'EPF pour accélérer le processus, au bénéfice des familles sinistrées
- Une mobilisation des services de l'État (DDTM, DREAL) mais surtout des maires auprès des sinistrés
- Une « internalisation » de la complexité des procédures au maximum par la DDTM notamment (dont modifications de PPRi : TVA!!!)



Organisé par :



En partenariat avec :



3. Les actions d'urgence de JANVIER à l'ETE 2019 (9 mois)

3.3 REX et plan d'action ou comment mieux préparer l'avenir et la gestion de la prochaine crise inondation

Du REX... au plan d'action : la co-construction d'une stratégie globale de gestion du risque inondation et de résilience du territoire

- **Plan d'actions interservices, partenarial** portant sur toutes les facettes de la prévention des inondations
 - préparation à la crise : ORSEC, PCS
 - prévision
 - gestion de l'événement
 - intégration du risque dans l'aménagement, dont PPRI
 - protection contre les inondations
 - démarche intégrée de prévention : le PAPI, devant nécessairement être amendé ; une stratégie réorientée suite à l'événement de 2018
- **Plan d'actions avec 7 axes 92 actions** (+ ou – précises) ponctuelles et structurantes chacune portée par un pilote, avec un délai inscrit dans un tableau de bord commun suivi par la Préfecture
 - → Gouvernance de la prévention contre les risques naturels et organisation de la gestion de crise (12 actions)
 - → Améliorer la prévision des crues (26 actions)
 - → Développer la culture du risque et informer en période de crise (5 actions)
 - → Mesures de prévention réglementaires (15 actions)
 - → Mesures de gestion et d'amélioration de la résilience (16 actions)
 - → Fiabilisation de la gestion de crise relative aux ouvrages hydrauliques sur la région Occitanie (9 actions)
 - → Actions complémentaires au niveau régional, zonal ou national (9 actions)

Organisé par :



En partenariat avec :



4. Les enseignements d'une telle crise

4.1 Gérer une crise, quelques points de vigilance et de conseils à l'attention de futurs gestionnaires de crise

AVANT la crise

La collaboration préventive, savoir se préparer (en interne et en interservices) : une évidence mais s'y astreindre vraiment !

- **La participation à l'élaboration des documents-cadre** : ORSEC, PCS, Documents d'urbanisme
- **L'organisation de formations croisées** : meilleure compréhension du fonctionnement hydrologique des bassins versants (SMMAR/SDIS... prochainement élargie à la communauté technique de gestion du risque inondation), meilleure connaissance réciproque de l'organisation opérationnelle des services.
- **La pratique d'exercice annuel de gestion de crise** (SDIS/CD/SMMAR... prochainement élargie à la communauté technique de gestion du risque inondation) : tester les protocoles de collaboration en temps de crise, les matériels et les logiciels dont l'usage est ou sera partagé pendant la crise, permettre aux acteurs de mieux se connaître pour fluidifier le relationnel en temps de crise
- **L'élaboration concertée d'outils de gestion de crise** (SHYVAA, OGERISK) permettront une gestion interservices, multisites et coordonnée
- **L'échange de procédures et une veille partagée (notamment sur la vigilance météo)** : planification levée PHEC, échanges et analyses communes dès l'identification du phénomène, conférences téléphoniques interservices régulières avec les prévisionnistes dans les 48 heures précédant la crise pour aider à la décision, maintenir la vigilance vs accoutumance aux épisodes de vigilance

Organisé par :



En partenariat avec :



4. Les enseignements d'une telle crise

4.1 Gérer une crise, quelques points de vigilance et de conseils à l'attention de futurs gestionnaires de crise

PENDANT la crise :

le bon sens en action mais une coordination indispensable !

- **Des dispositifs préventifs connus de tous** : une information conjointe des dispositifs de terrain mis en place par chacun des services
- **La gestion du temps : un sprint** parce que tout va très vite (flux d'information à analyser... aide à la décision... combiner actions réflexes et actions stratégiques... penser aux conséquences des décisions à prendre notamment en terme de responsabilités mais rester surtout pragmatique... et savoir rester à sa place !) ET un **marathon** parce qu'il faut s'inscrire dans la durée... avec les moyens existants !
- **Une gestion dirigée mais collégiale de la crise** : permettant d'exploiter au profit de tous les compétences et l'expérience de chacun,
- **L'interservices : une chance, un gage d'efficacité** qui repose sur une ouverture d'esprit, l'envie de partager... se connaître... et apprécier travailler ensemble !
- **Un volet humain à ne pas oublier notamment en terme de communication** (savoir prendre le temps de faire des points de situation et de partage interne/externe des informations...) **et de sécurité** (fatigue, stress, adrénaline, tout le monde ne réagit pas pareil... savoir mettre des limites)
- **Rester proche du terrain, des acteurs, un gage de compréhension et de reconnaissance !** (visite de communes, contact téléphonique... y consacrer du temps c'est essentiel !, ne pas se laisser enfermer !)

Organisé par :



En partenariat avec :



4. Les enseignements d'une telle crise

4.1 Gérer une crise, quelques points de vigilance et de conseils à l'attention de futurs gestionnaires de crise

APRES la crise :

Se mettre dans une dynamique d'amélioration continue !

- **Prendre du recul dès que possible et plusieurs fois** : RETEX interne et partagé, enrichissements mutuels, capitalisation pour plus tard...
- **Faire preuve de pédagogie...** faire comprendre pour mieux agir... notamment avec les élus, la population, associations, presse...
- **Savoir anticiper le « retour à la normale »** (règlementaires, financières, juridiques...) après une période de gestion « hors cadre »
- **Savoir se remettre en question...** et tirer les conséquences pour améliorer la gestion de la prochaine crise... se donner du temps pour ça !
- **Rester vigilant...** ne pas sous-réagir ou sur-réagir

Organisé par :



En partenariat avec :



4. Les enseignements d'une telle crise

4.2 Les mesures et bonnes pratiques reproductibles notamment à l'échelle de l'Arc Méditerranéen

Anticipation et planification pour gérer une crise inondation

- **Anticiper le plus possible l'évènement dans le cadre d'une large concertation interservices** : multiplier les contacts directs avec les prévisionnistes et ne pas hésiter à les interpeler sur tous les points qui paraissent flous ou mal compris, les questionner notamment sur le degré d'incertitude de la prévision (très variable en fonction des configurations météo)
- **Distinguer :**
 - **les secteurs qui seront touchés par des phénomènes torrentiels** où les actions doivent être réalisés avant le début des pluies (donc sur la base des prévisions météo),
 - **Les zones de crue lente, où la chronologie de la crue permet de déclencher les actions sur la base des pluies observées et des débits de crue sur les bassins amont**
- **Anticiper le pré positionnement des acteurs de la phase aiguë afin d'éviter qu'ils ne soient eux-mêmes impactés par l'évènement** avant d'avoir pu rejoindre leur poste (pré positionnement des équipes de sauvetage du SDIS et des renforts extra-départementaux, renforcement préventif des équipes CODIS, rappel des employés municipaux avant le début de l'évènement, mobilisation préventive des Unités Route du CD, armement précoce des cellules de crise communale et du COD)
- **Ne pas sous estimer le temps nécessaire pour mener les actions prévues dans les PCS** (notamment les évacuations qui prennent d'autant plus de temps qu'elles concernent des personnes à mobilité réduite) et, par rétro-planning, déterminer en conséquence les critères pertinents pour les déclencher

Organisé par :



En partenariat avec :



4. Les enseignements d'une telle crise

4.2 Les mesures et bonnes pratiques reproductibles notamment à l'échelle de l'Arc Méditerranéen

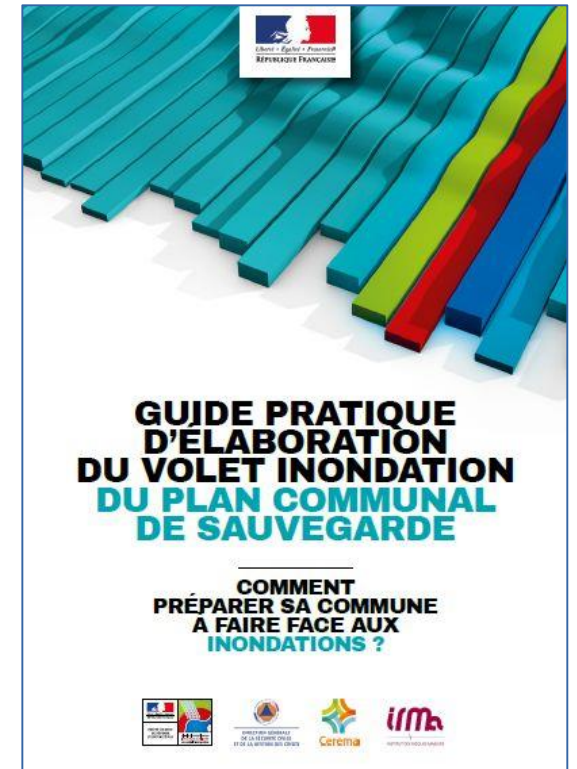
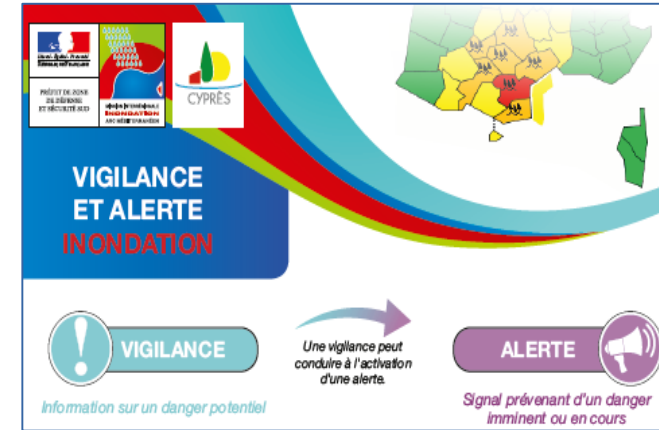
Anticipation et planification pour gérer une crise inondation

- Communiquer sur la signification des **vigilances** et la différence avec **l'alerte** (oct. 2019)
- Guide d'élaboration du **volet inondation des PCS** (dec.2019)
- **Analyses statistiques des données de vigilances** météo. et hydro. sur les 15 dernières années sur la zone de défense et de sécurité sud (en cours – publication printemps 2020)
- Analyse des dispositions **ORSEC spécifiques inondation** (2020)
- Cahier technique « **anticipation inondation** » à destination des collectivités territoriales (2020)

Organisé par :



En partenariat avec :



4. Les enseignements d'une telle crise

4.2 Les mesures et bonnes pratiques reproductibles notamment à l'échelle de l'Arc Méditerranéen

EPTB - syndicats de rivières et gestion de crise inondation : des acteurs de l'interservices !

- **Dresser un état des lieux** de quelques pratiques sur l'arc méditerranéen et des diversités liées aux spécificités locales
- **Clarifier les rôles, les responsabilités, les postures, les complémentarités et les synergies avec les autres acteurs**
- Action engagée par la MIIAM en partenariat avec l'ANEB et l'Entente Valabre
- Enquête en cours jusqu'au 20 janvier 2020 ; livrable pour mars 2020

<http://www.paca.developpement-durable.gouv.fr/eptb-syndicats-de-riviere-et-gestion-de-crise-a12351.html>



Organisé par :



En partenariat avec :



4. Les enseignements d'une telle crise

4.2 Les mesures et bonnes pratiques reproductibles notamment à l'échelle de l'Arc Méditerranéen

Ouvrages hydrauliques et gestion de crise

- Définir et communiquer sur le niveau de connaissance des ouvrages.
- Communiquer sur le niveau de service des SCOH et les expertises mobilisables en cas de crise.
- Travailler sur les données disponibles et les données utiles à la gestion de crise (dont fiche ouvrage).
- Partager les bonnes pratiques en matière de préparation d'un SCOH et d'un gestionnaire d'ouvrage ainsi qu'en matière d'appui technique du directeur des opérations en cas d'inondation.
- Action engagée en 2019 à finaliser avant l'été 2020.

Organisé par :



En partenariat avec :



4. Les enseignements d'une telle crise

4.2 Les mesures et bonnes pratiques reproductibles notamment à l'échelle de l'Arc Méditerranéen

Valorisation zonale de l'expérience acquise dans l'Aude

- **Visite des élus** de l'Aude dans le département des Alpes-Maritimes en mai 2019 et visite des élus du Var dans l'Aude prévue en mai 2020
- **Présentation du REX** à la journée zonale du 1er octobre 2019
- Contribution à la consolidation d'une **boîte à outils « lendemain de la crise »**
- Organisation d'un atelier fin 2020 sur la **recomposition territoriale de territoires impactés par des inondations majeures**

Organisé par :



En partenariat avec :



RETOUR d'EXPERIENCE CRUE OCTOBRE 2018 DANS L'AUDE

L'interservices : une nécessité gage d'efficacité en gestion de crise !

S'y préparer avant pour optimiser notre action pendant et après crise.

Carcassonne - 12 et 13 décembre 2019

Organisé par :



En partenariat avec :

